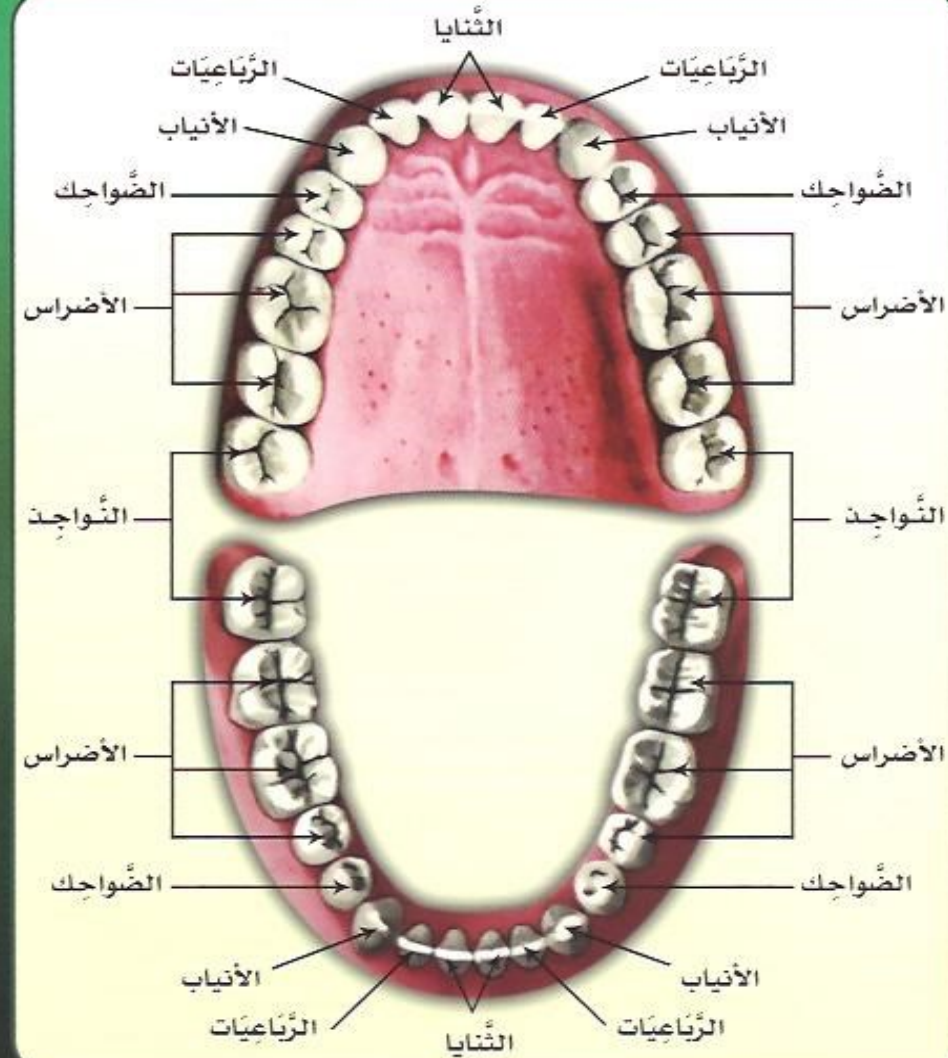


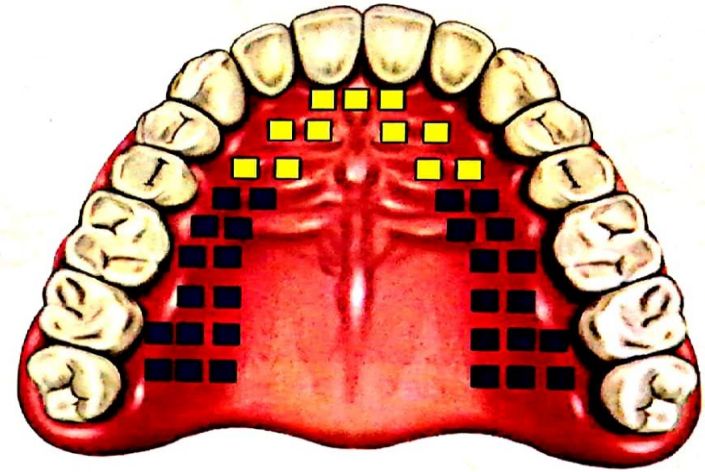
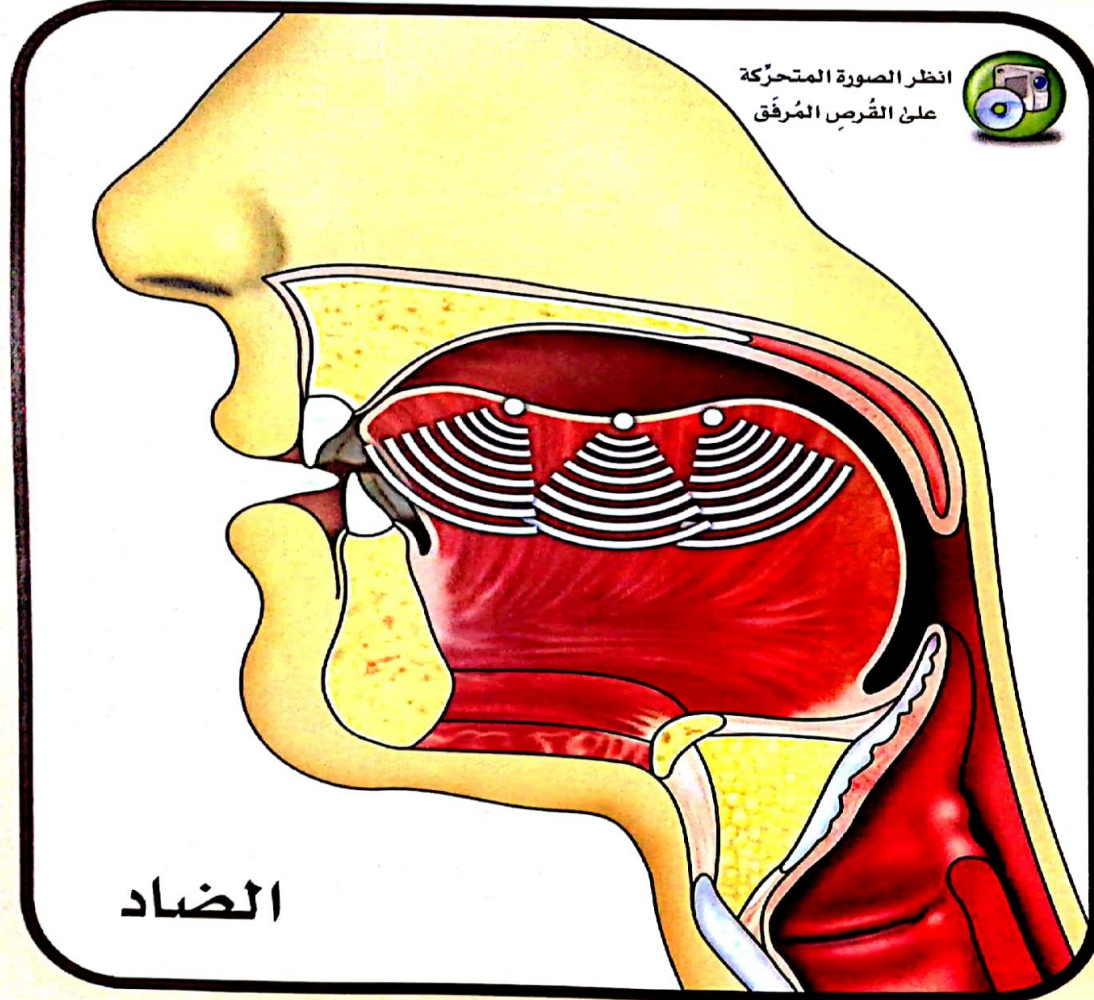


مخارج الحروف (2)

الأسنان (٣٢)



مخرجات الضاد



حافة اللسان مع ما يجاورها من الأضراس العليا

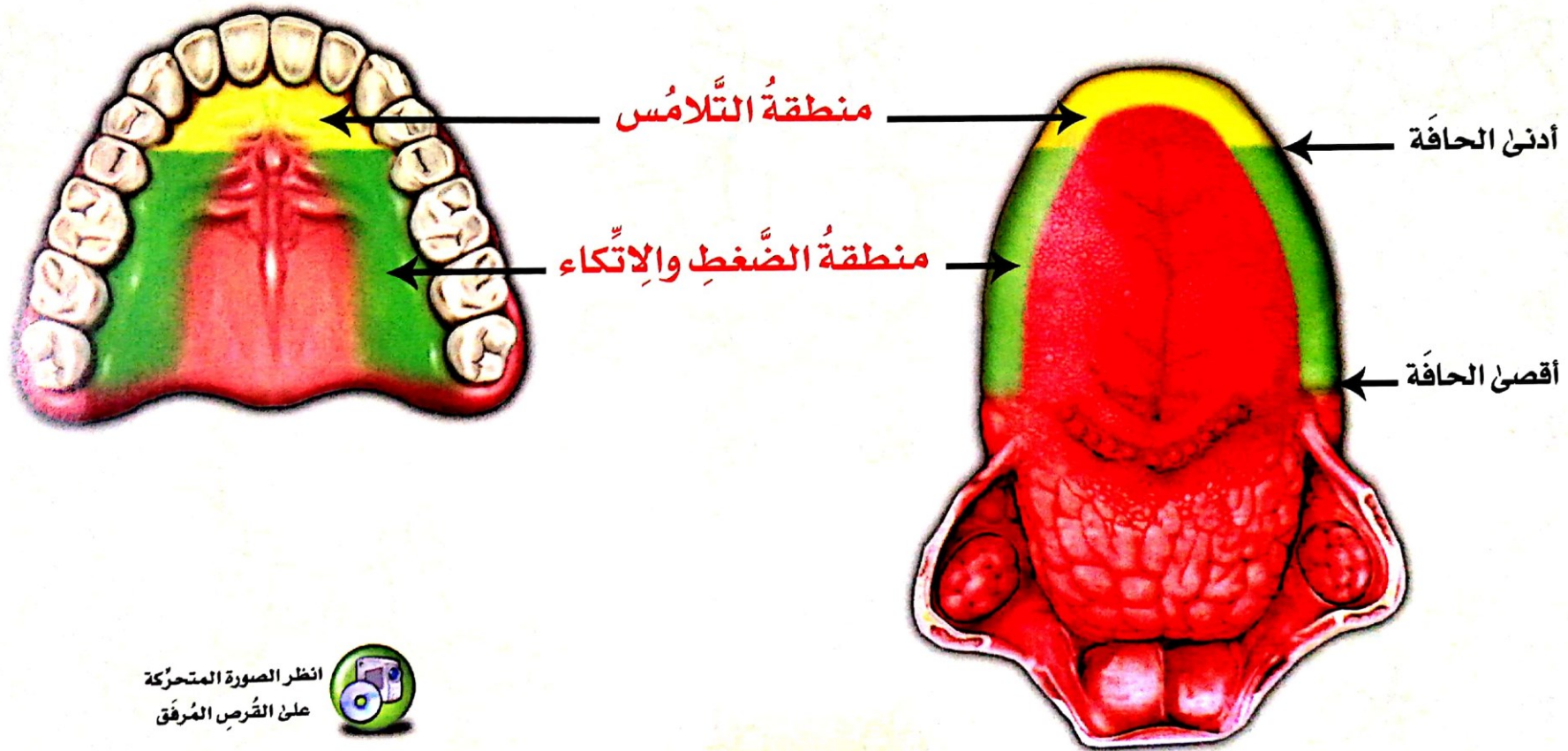
منطقة تلامس من غير ضغط



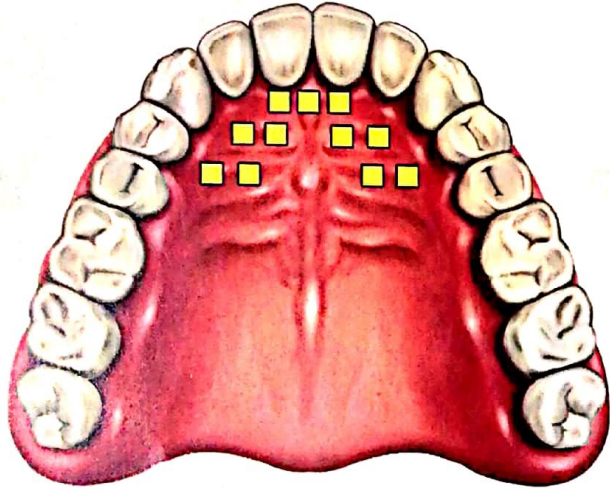
منطقة الضغط والاتكاء



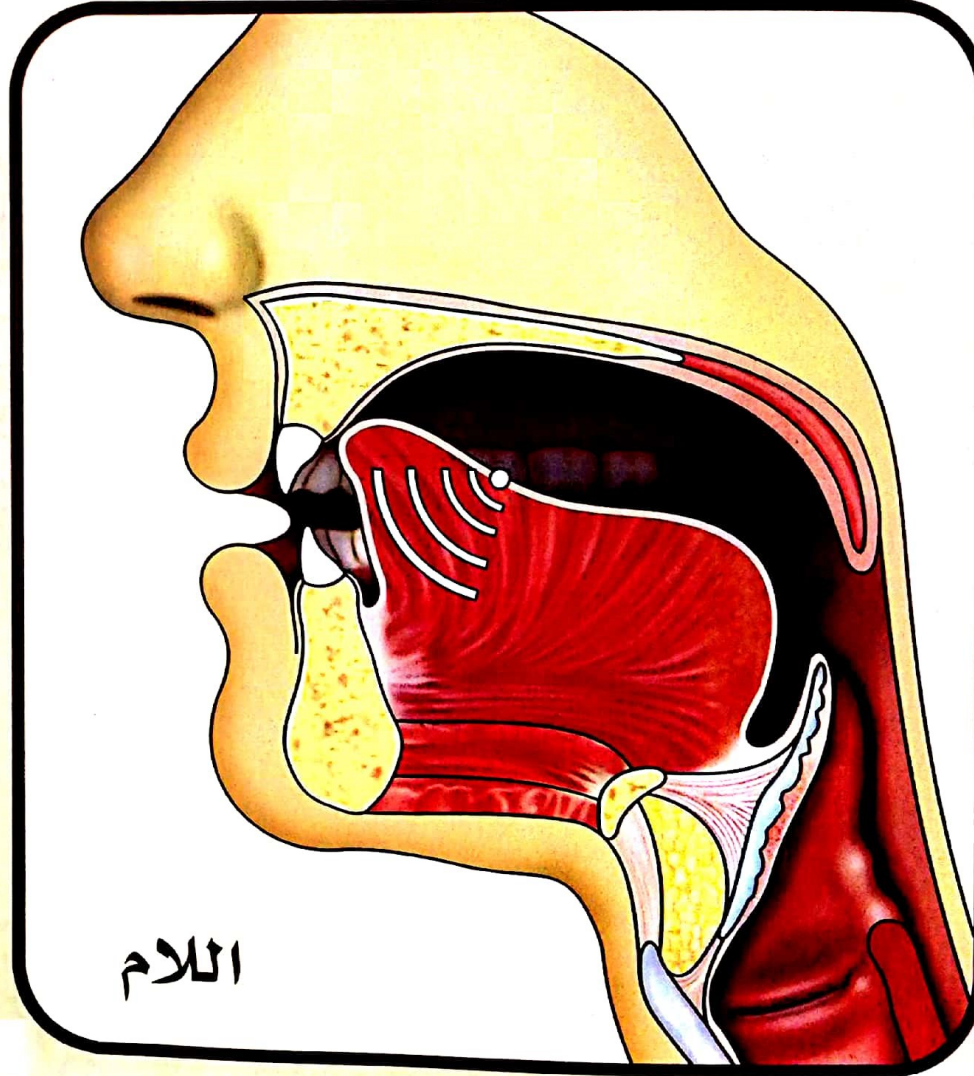
الجِزُّ الَّذِي تَشْغَلُهُ الضُّرُوفُ مِنْ حَافَتِي اللِّسَانِ



مَخْرَجُ اللّامِ



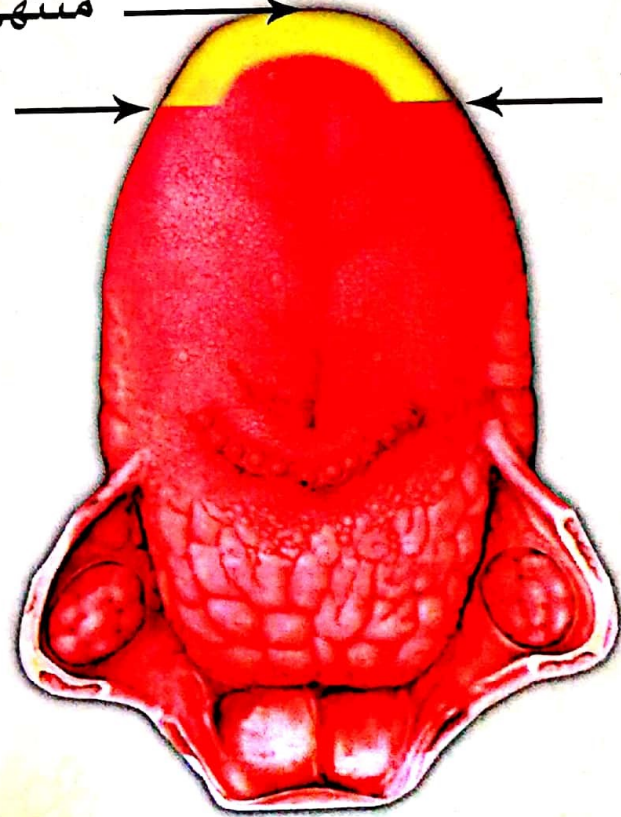
من أدنى حافتي اللسان
إلى منتهى طرفه



الْحَيْزُ الَّذِي تَشْغَلُهُ الْأَمْرُ مِنْ حَافَتِي اللِّسَانِ



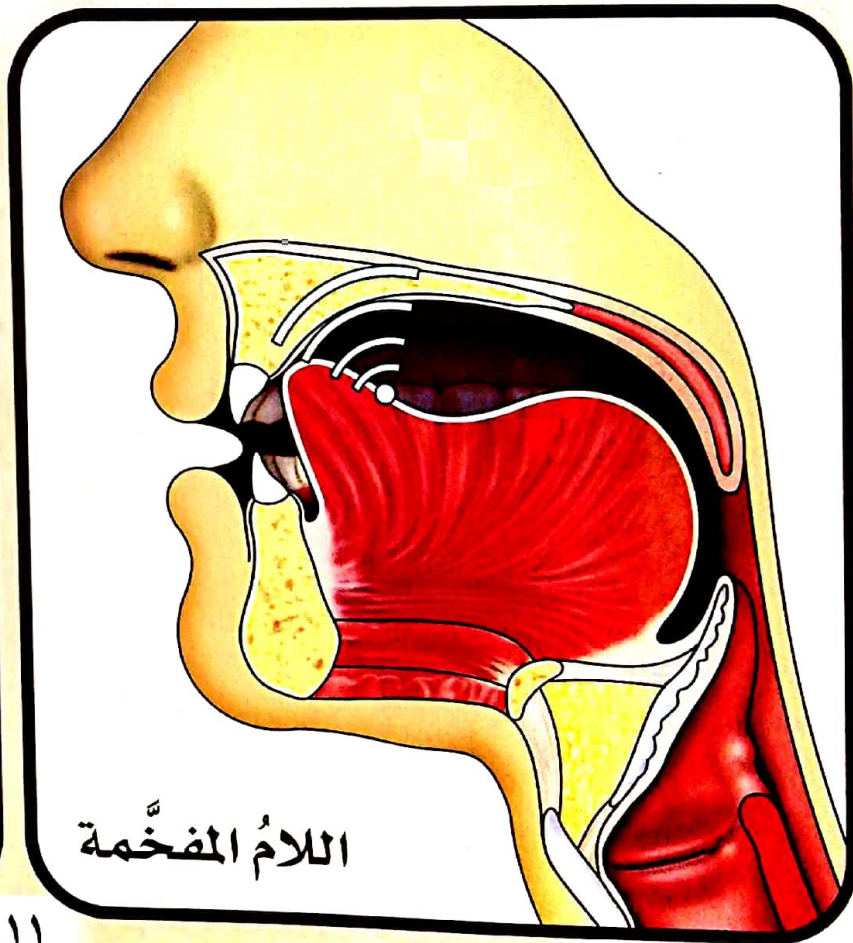
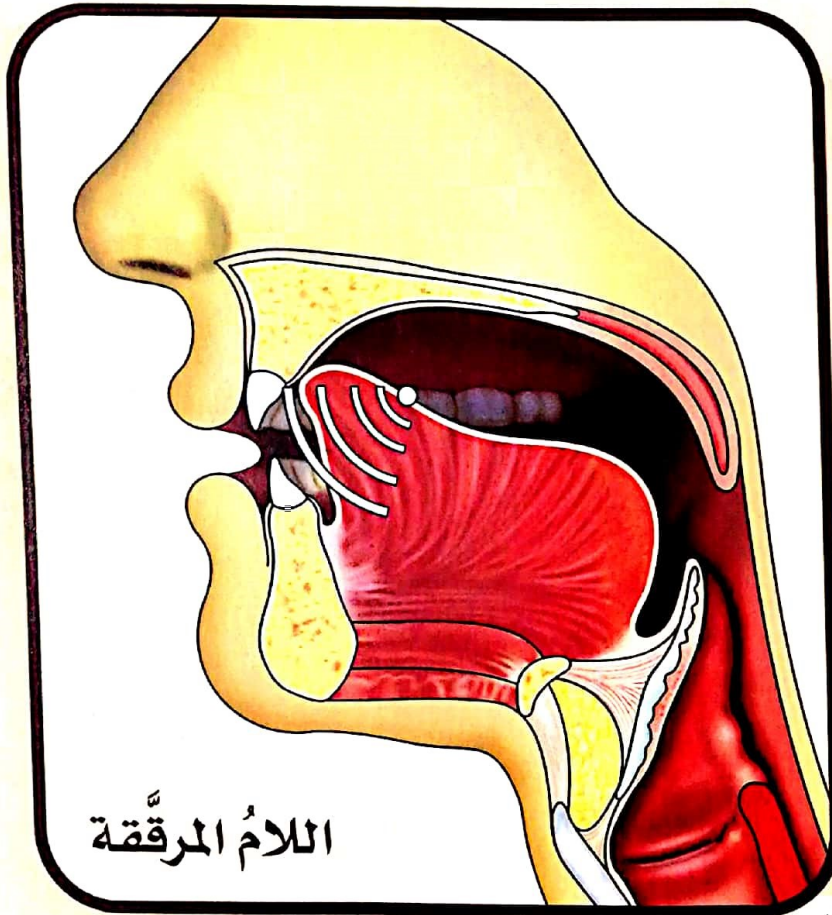
منتهى الحافة →
أدنى الحافة ←



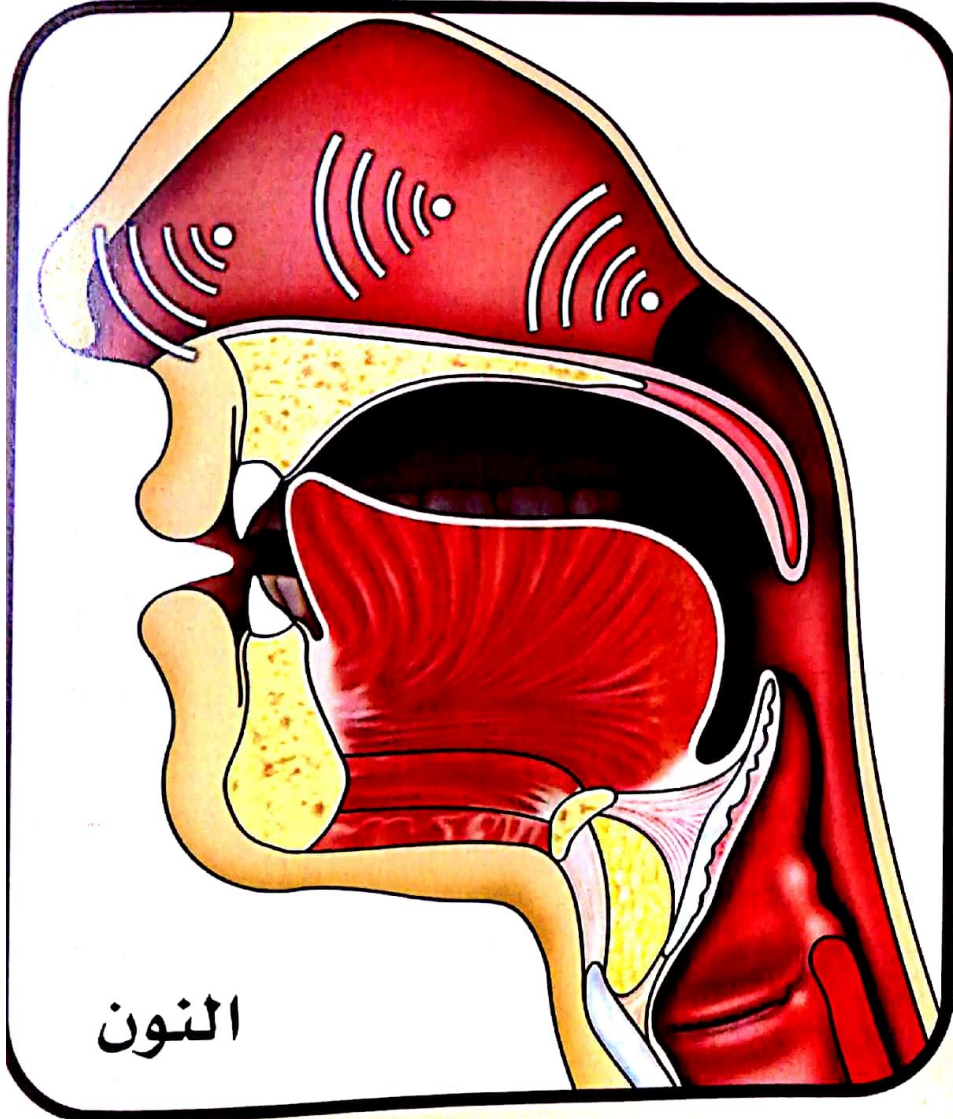
حيز اللام: من أدنى حافتي اللسان
إلى منتهى طرفه مع ما يحاذيهما
من الحنك الأعلى

مُقَارِنَةُ بَيْنِ اللَّامِ الْمَفْخَمَةِ وَاللَّامِ الْمُرْقَقَةِ

يَصَاحِبُ اللَّامَ الْمَفْخَمَةَ تَقَعُّرٌ لَوْسَطِ اللِّسَانِ وَتَضْيِيقٌ فِي الْحَلْقِ بِخِلَافِ الْمُرْقَقَةِ

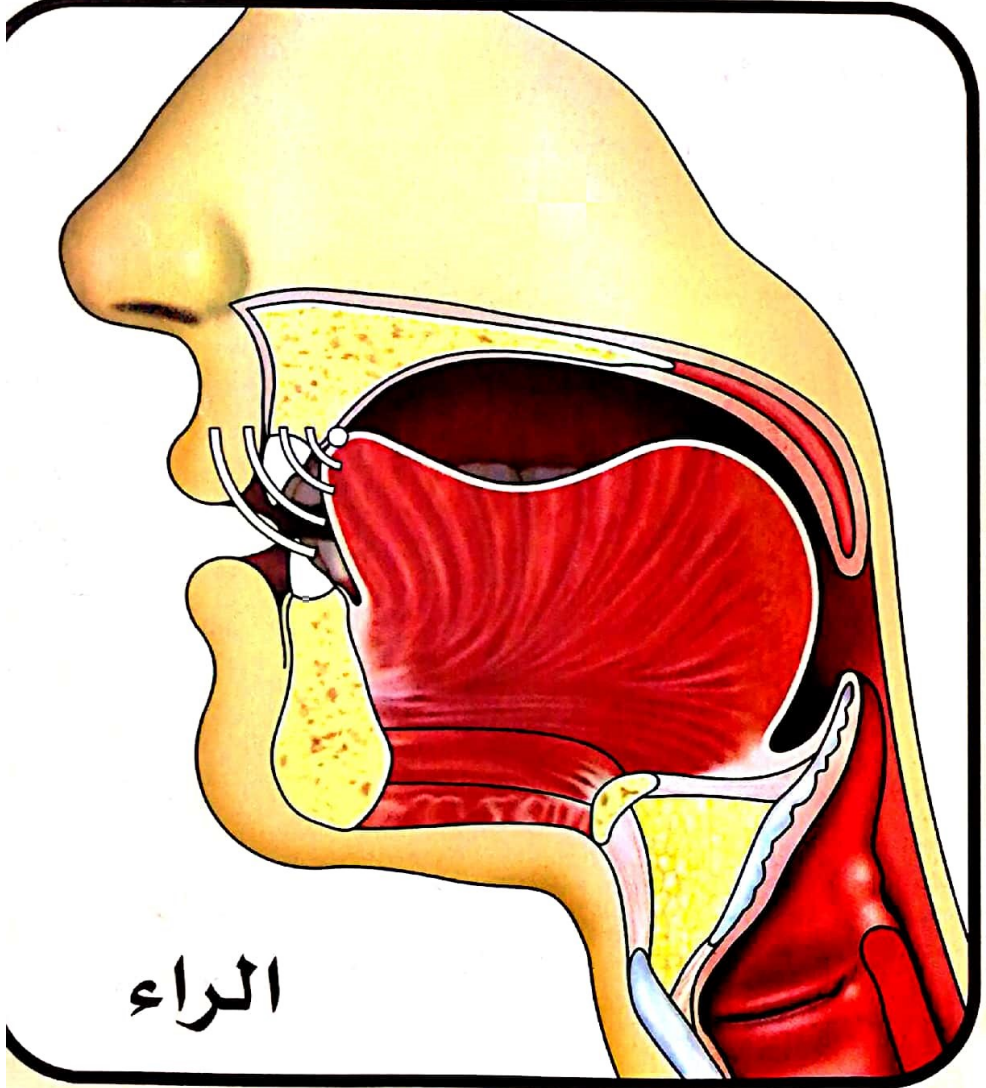


مَخْرَجُ النُّونِ



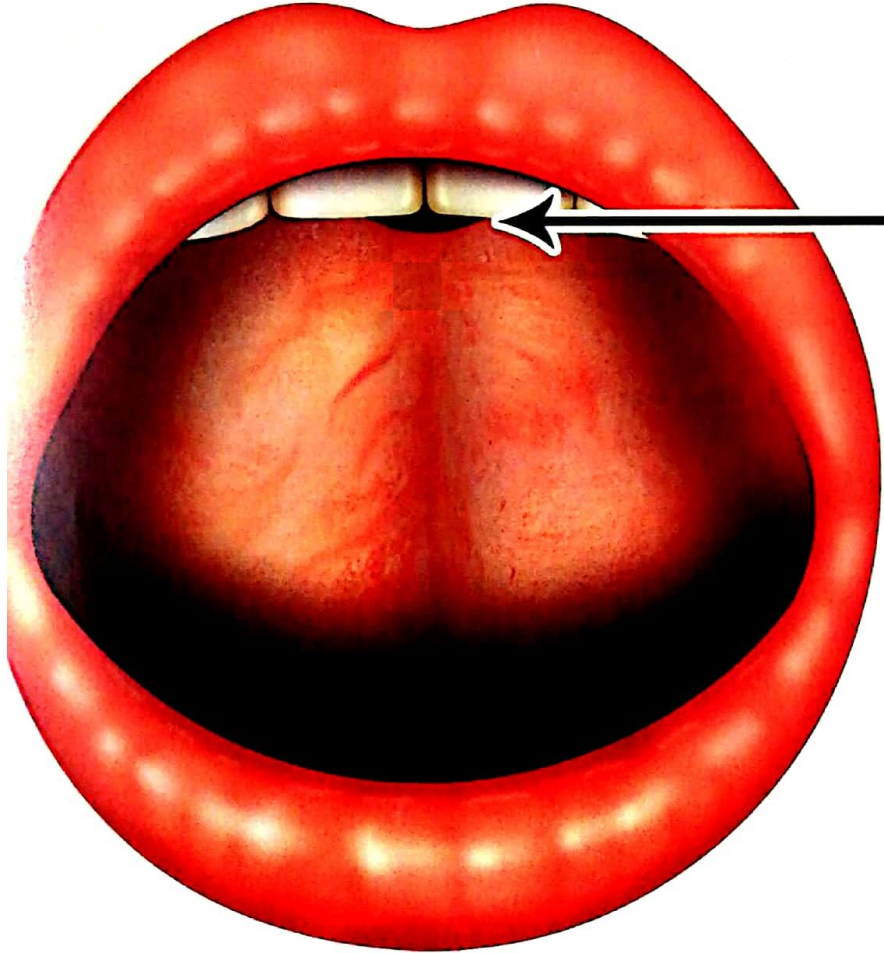
من طرفِ اللِّسَانِ مع ما يحاذيه
من اللِّتَّةِ تحتَ مخرج اللام بقليل
ويصاحبها غنةٌ من الخيشوم .
سمَّى العلماءُ الجزءَ اللِّسَانِيَّ
من النُّونِ : النُّصْفَ المُكْمَلِ .
وسمَّوا الجزءَ الخيشوميَّ :
النُّصْفَ المُكْمَلِ .

مَخْرَجُ النُّونِ وَالرَّاءِ



من طرف اللسان مع
ما يحاذيه من اللثة
قريباً من مخرج النون

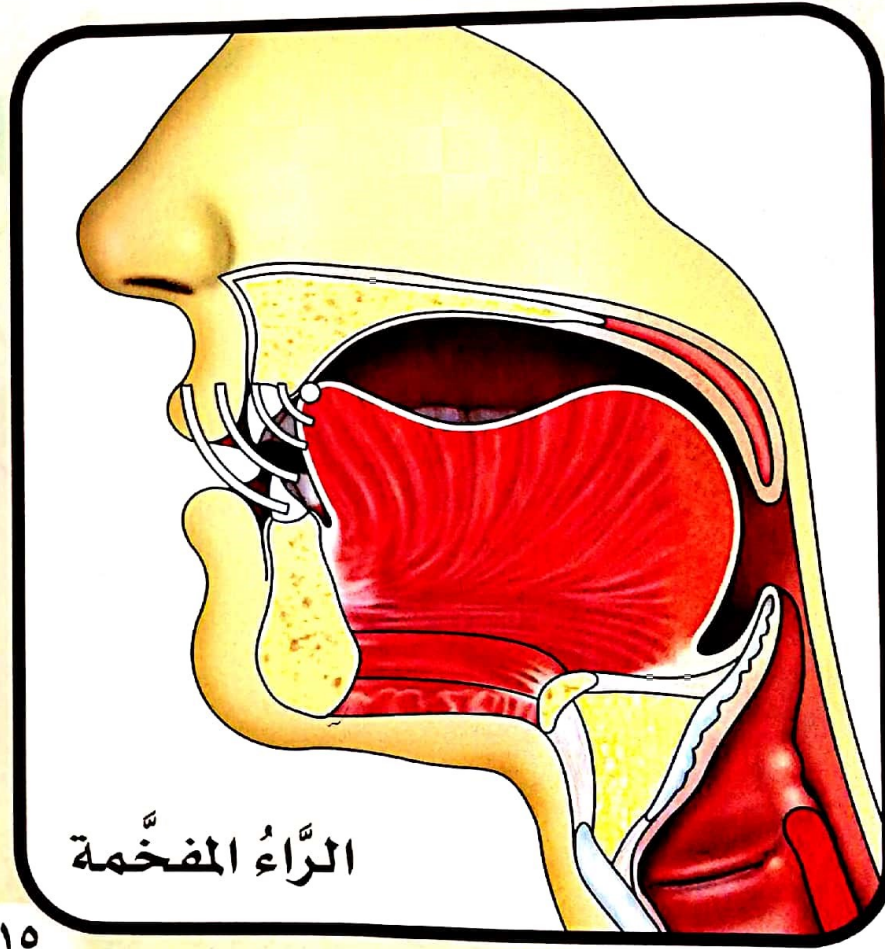
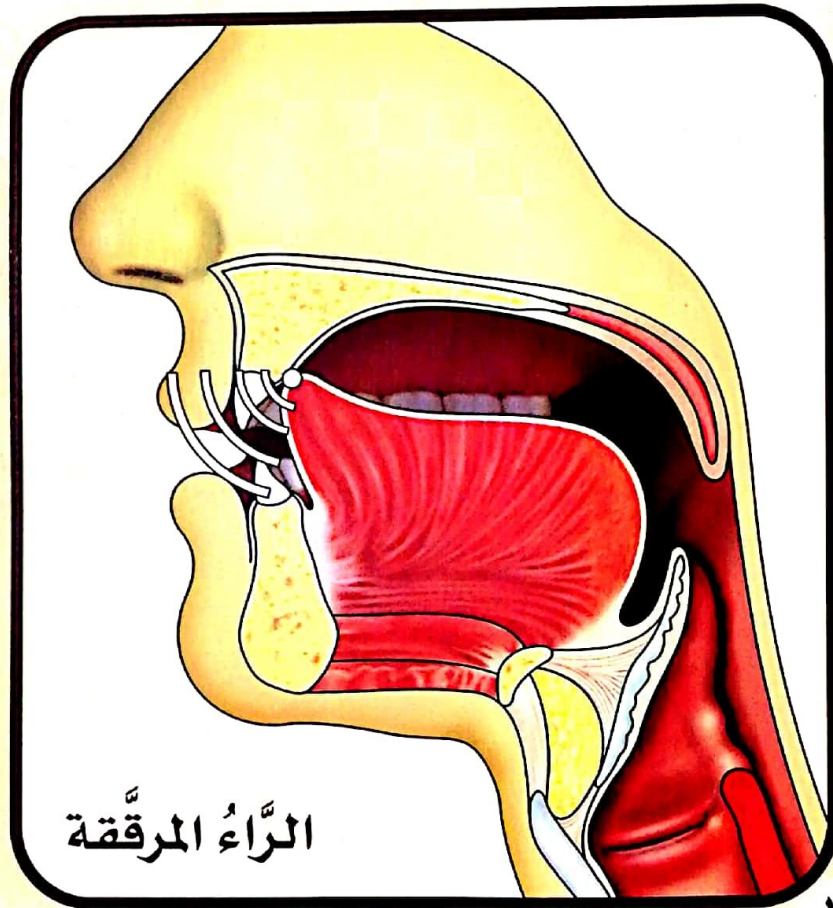
مَخْرَجُ الرَّاءِ



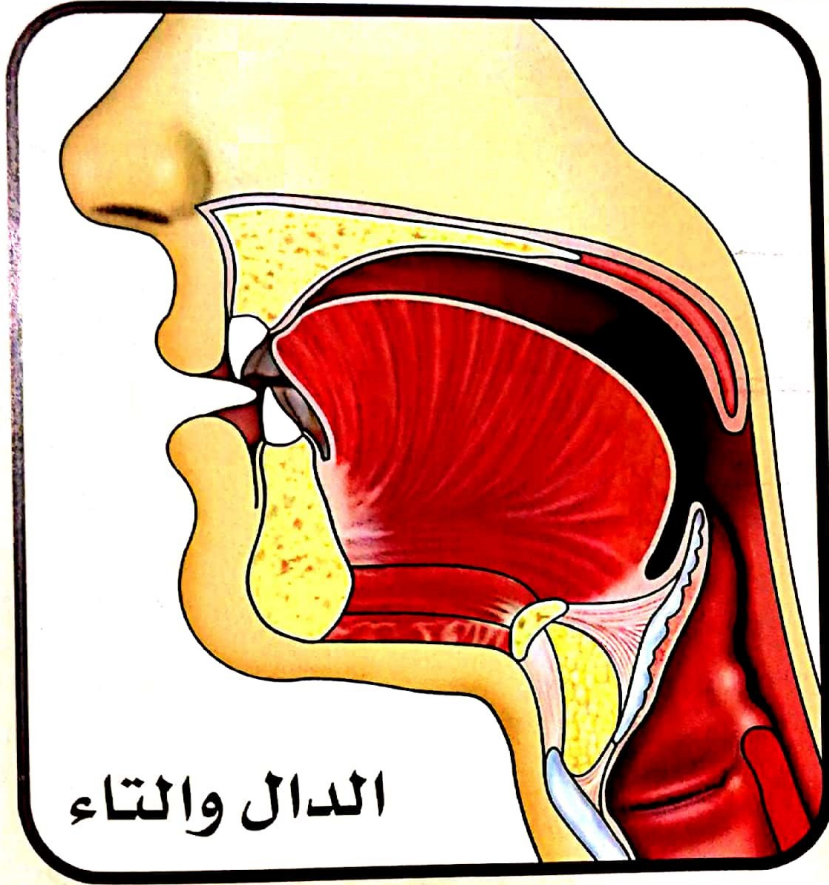
الفجوةُ التي يَمُرُّ منها جزءُ الصوتِ
عند نُطقِ الرَّاءِ والتي لولاها لانقفلَ
المخرجُ تمامًا ممَّا يؤدي إلى التكريرِ
المنهِيِّ عنه

مُقَارِنَةُ بَيْنِ الرَّاءِ الْمَفْخَمَةِ وَالرَّاءِ الْمَرْقَقَةِ

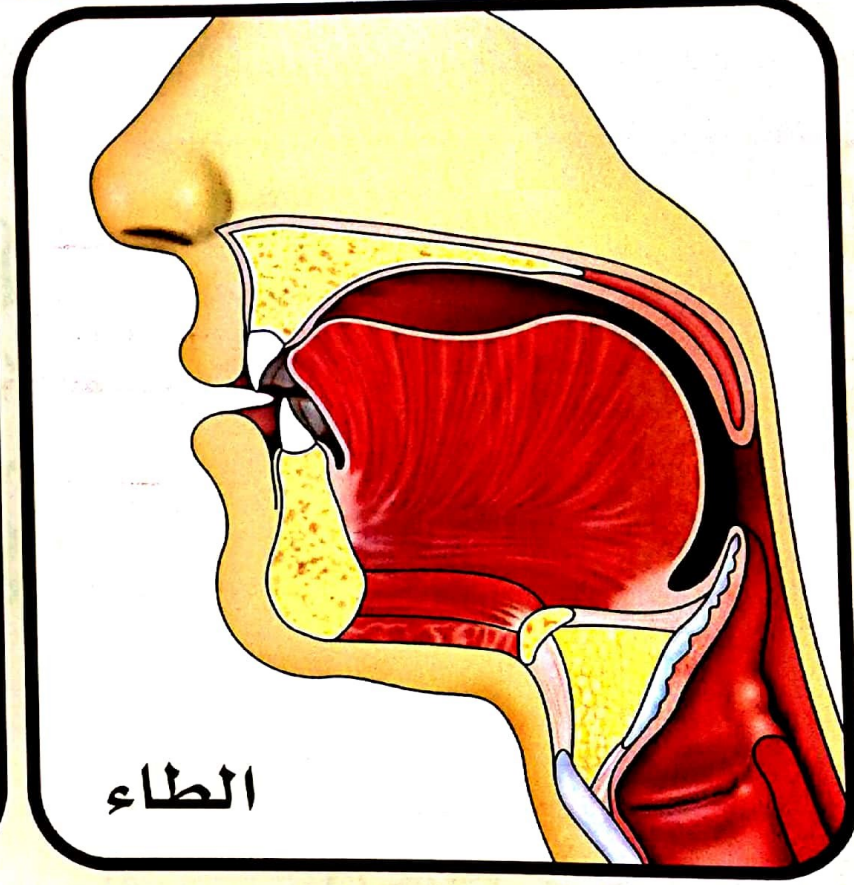
يَصَاحِبُ الرَّاءَ الْمَفْخَمَةَ تَقَعُّرٌ لَوْسَطِ اللِّسَانِ وَتَضْيِيقٌ فِي الْحَلْقِ بِخِلَافِ الْمَرْقَقَةِ



مَخْرَجُ الطَّاءِ وَالذَّالِ وَالْبَاءِ



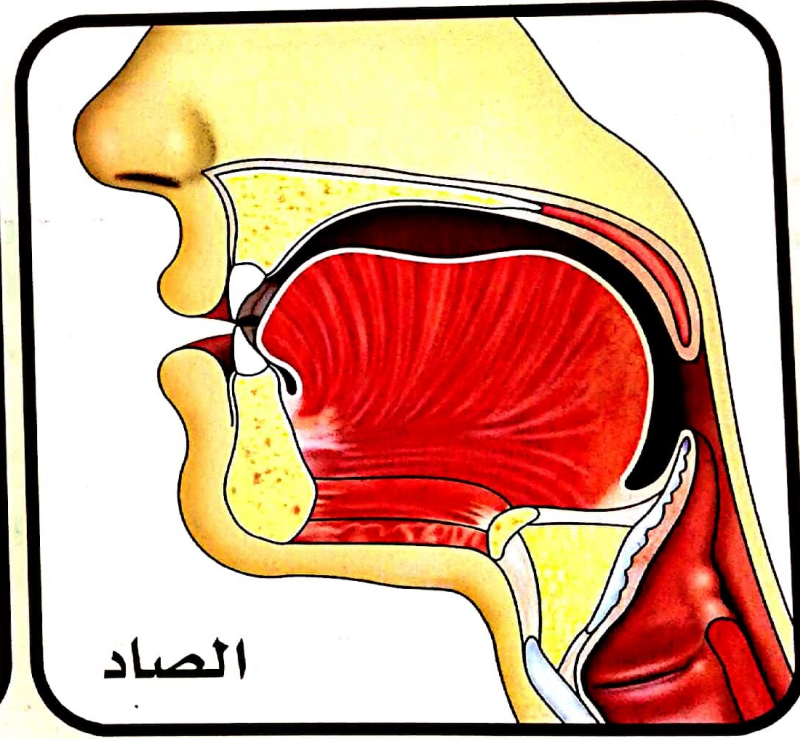
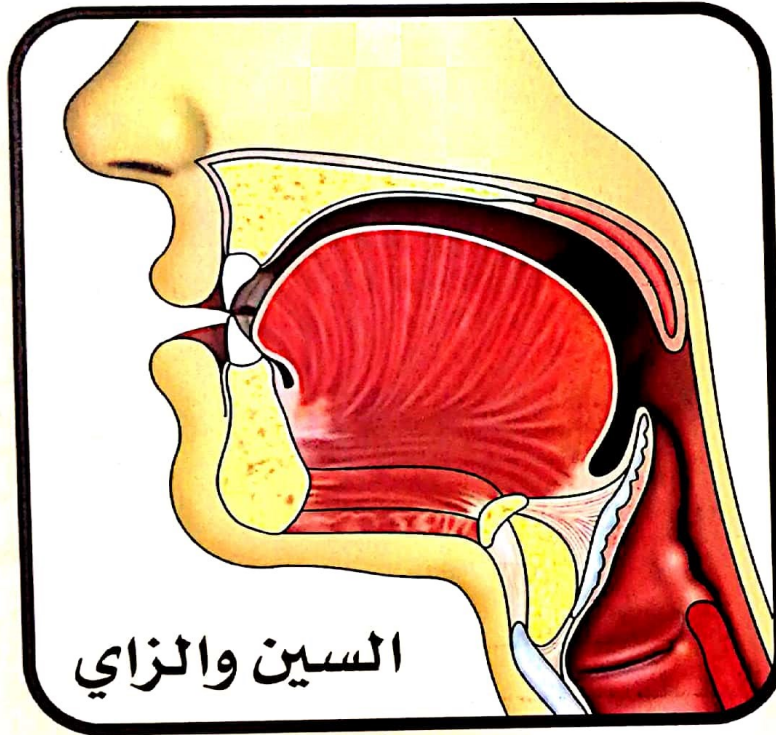
الذال والتاء



الطاء

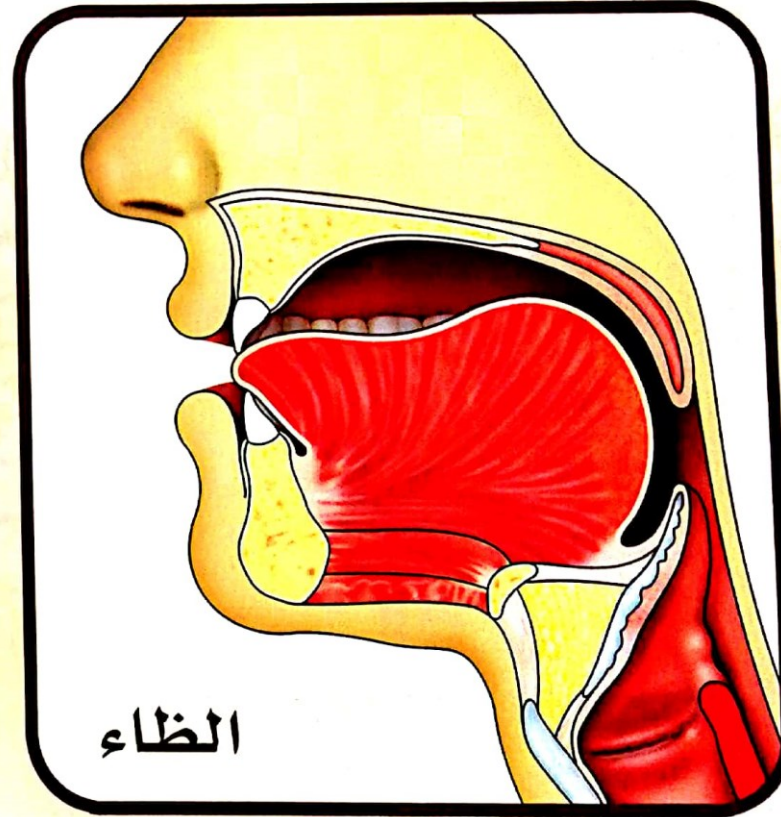
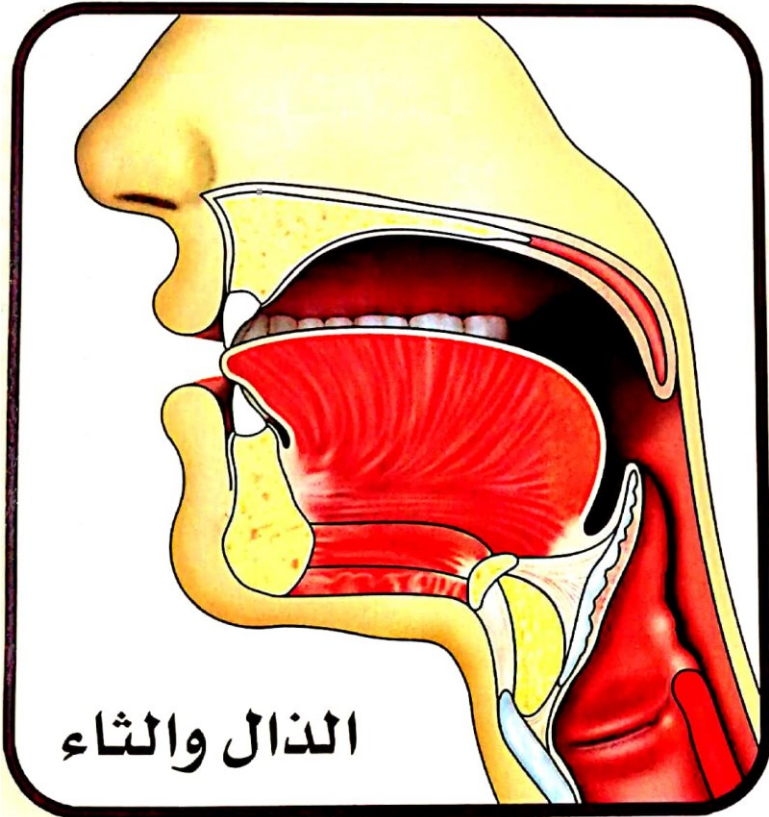
طَرَفُ اللِّسَانِ مَعَ أَصْوَالِ الثَّنَائِيَا الْعُلْيَا

مَخْرَجُ الصَّادِ وَالسَّيْنِ وَالزَّايِ



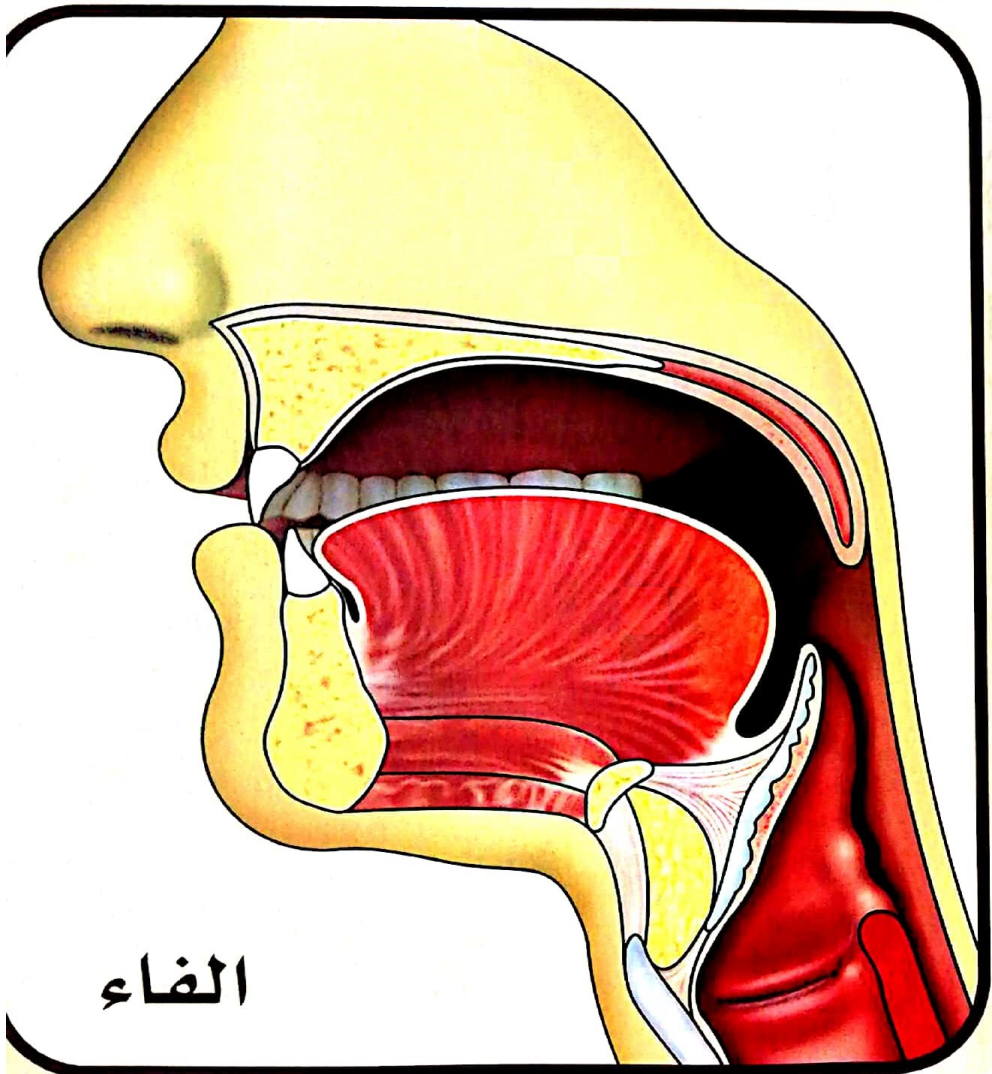
منتهى طرف اللسان مع أسفل الصفحة الداخلية للثنايا السفلى
فيخرج الصوت من فوقها مرةً بين الثنايا العليا والسفلى

مخرج الظاء والذال والثاء



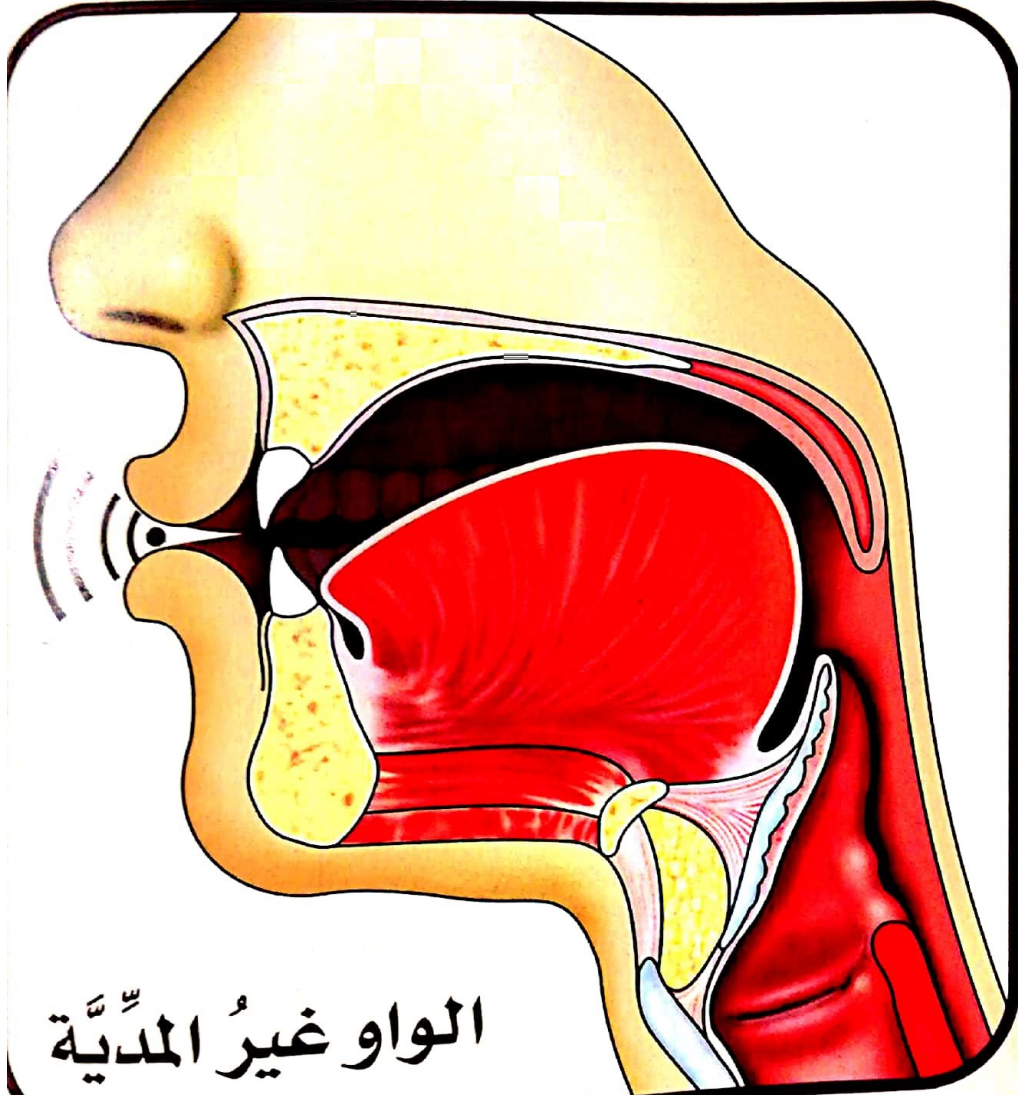
طرف اللسان مع أطراف الثنايا العليا

مخرج الفاء

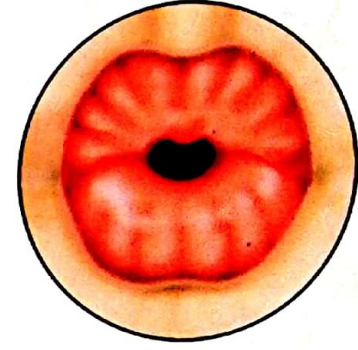


من باطن الشفة السفلى
مع أطراف الثنايا العليا

مَخْرَجُ الْوَاوِ غَيْرِ الْمَدِّيَّةِ

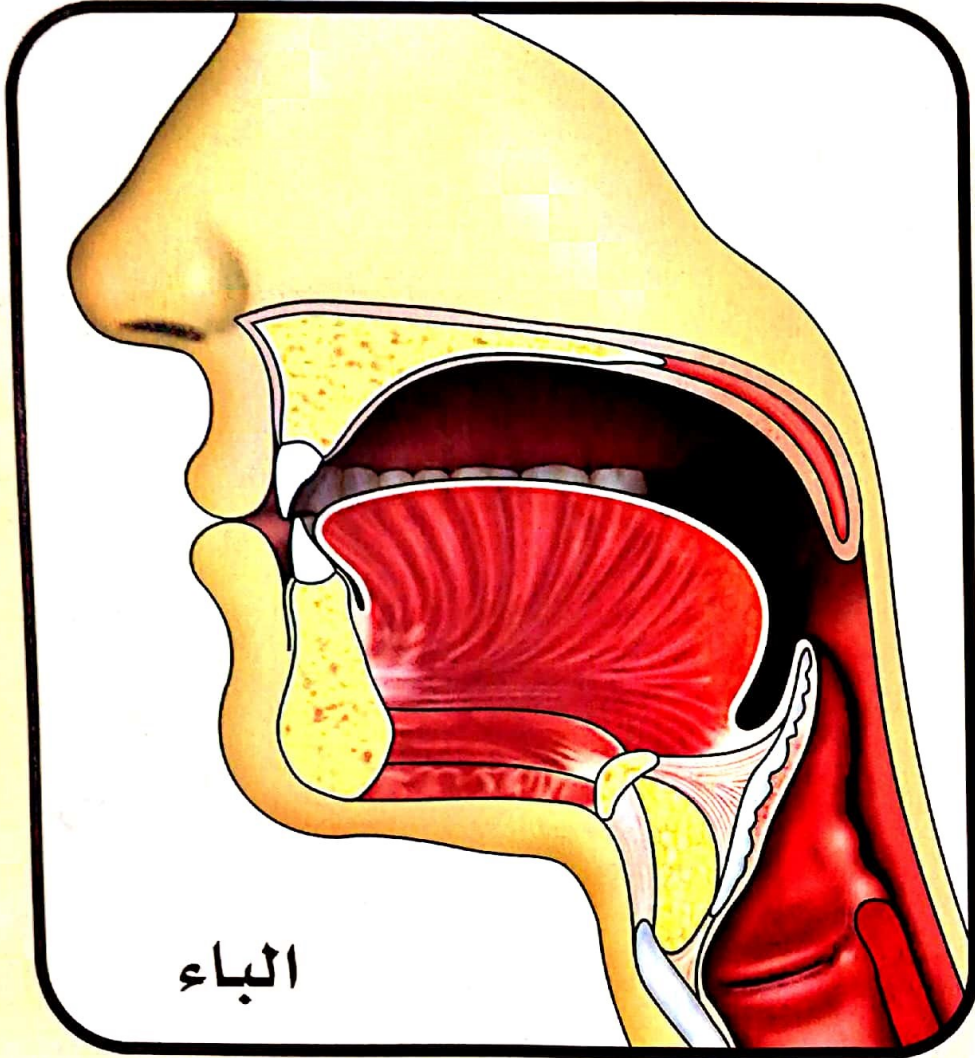


الواو غير المدية



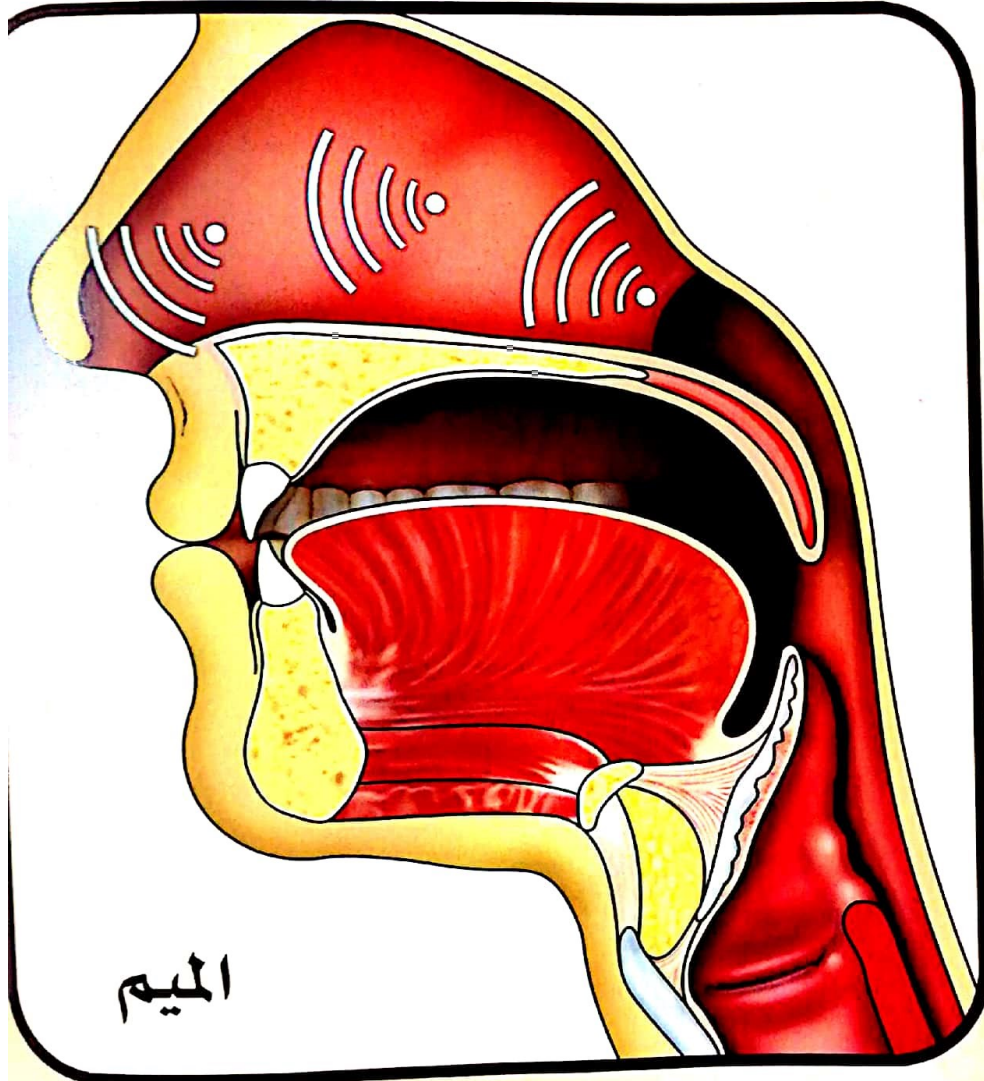
بانضمام الشفتين إلى الأمام
مع ارتفاع أقصى اللسان
وتقدم سبب التفريق بينها
وبين الواو المدية ص ٩٦

مخرج الباء



بانطباق الشفتين على بعضهما

مَخْرَجُ الْمِيمِ



بانطباق الشفتين

ويصاحب ذلك غنة من الخيشوم .

سمي العلماء الجزء الشفوي

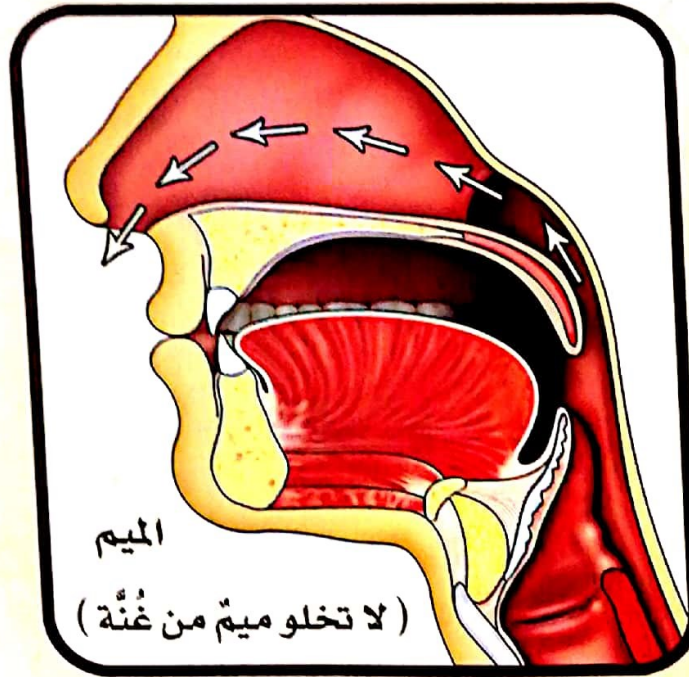
من الميم : النصف المكمل .

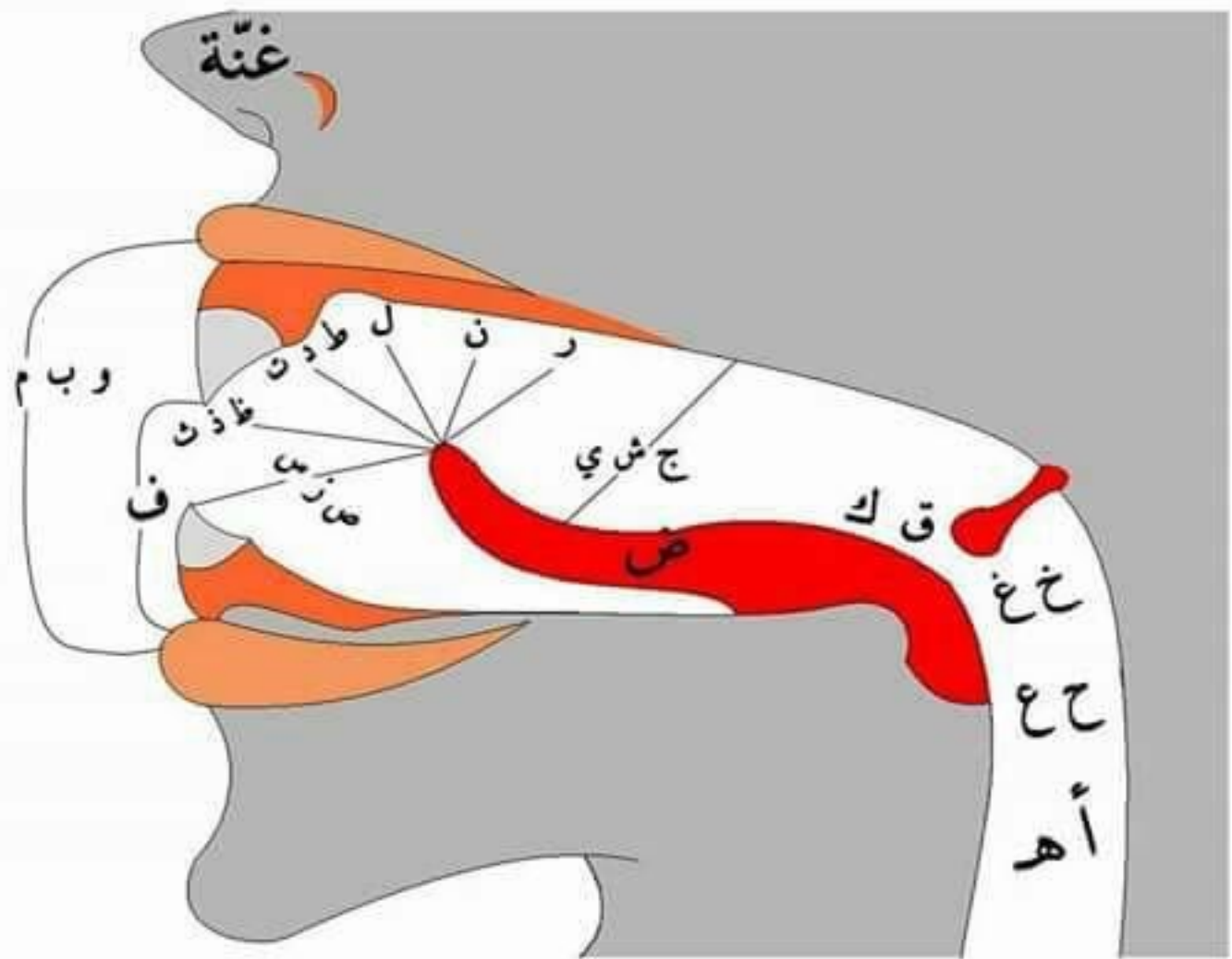
وسموا الجزء الخيشومي :

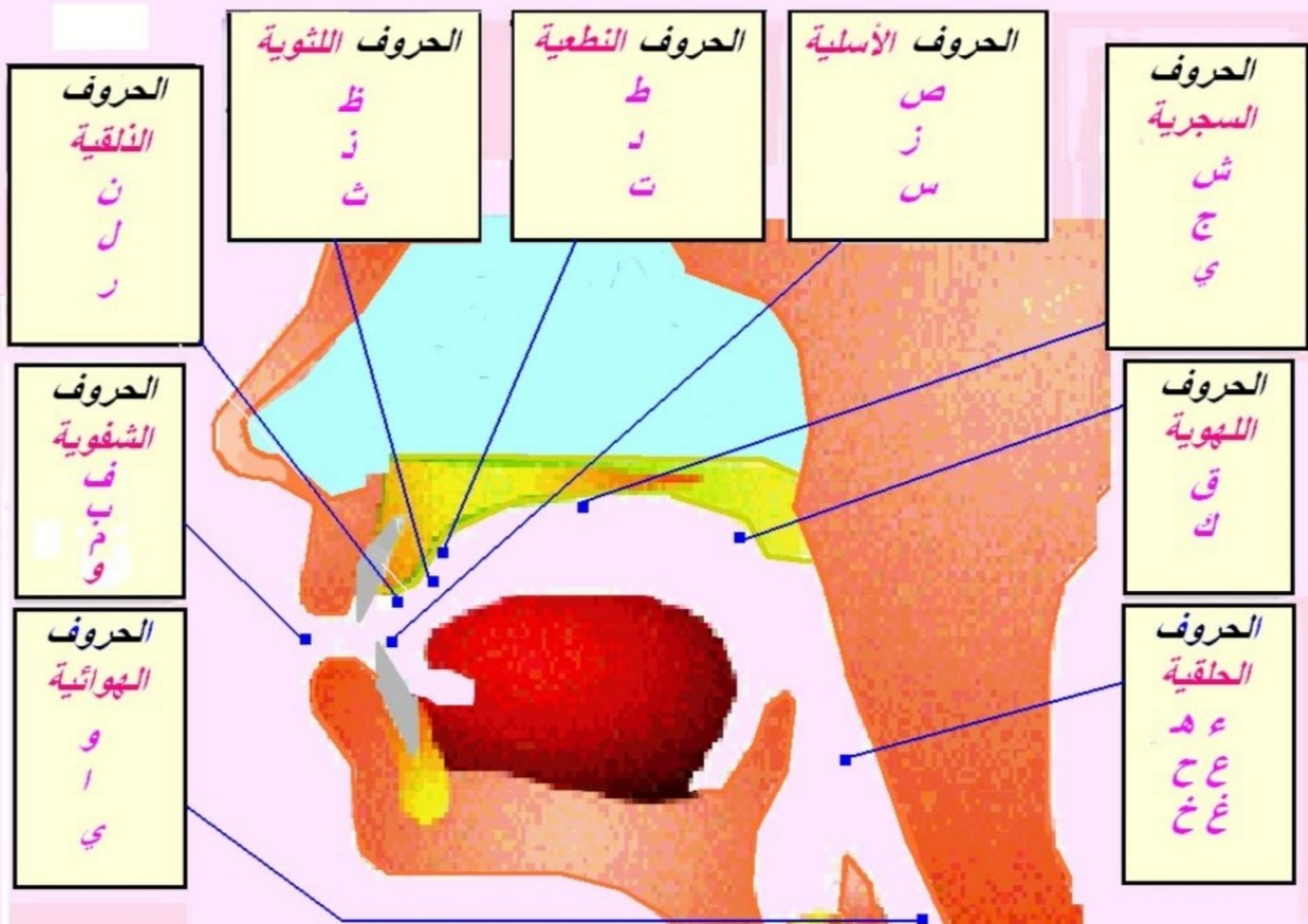
النصف المكمل .

الغنة من حيث كونها حرفاً

هي صوتٌ يخرجُ من الخيشوم (التجويف الأنفي) وتكون مصاحبةً للنون والميم في كلِّ أحوالهما إلا أنَّ طولها يختلفُ بحسبِ وضعيهما كما سيأتي في بحثِ أزمنة الغنن ص ٣٠٧ .







**الحروف
السجيرية**
ش
ج
ي

**الحروف
الأسلية**
ص
ز
س

**الحروف
النتعية**
ط
د
ت

**الحروف
اللتوية**
ظ
ذ
ث

**الحروف
الذلقية**
ن
ل
ر

**الحروف
اللتهوية**
ق
ك

**الحروف
الشفوية**
ف
ب
م
و

**الحروف
الحلقية**
ء
ع
ح
غ
خ

**الحروف
الهوائية**
و
ا
ي